

# 특 수 공 시

- 2010년 업무계획에 의거 추진 중 또는 완료된 사업, 특히 주민 관심사업
- 타 자치단체에서 추진하지 않는 고유사업으로 공시 파급 효과가 큰 사업

연번	사 업 명	추진실과	비고
1	광주·전남 공동혁신도시 『빛가람』 건설	혁신도시지원단	
2	반남 고분전시관 건립	문화체육관광과	
3	친환경염색산업센터 건립	전략산업과	
4	나주목사고을시장 통합이설사업	경제교통과	
5	하수관거정비 BTL사업 추진	상하수도과	
6	농업인 마을공동급식 지원사업	농업정책과	
7	농기계 임대사업 운영 및 본점신축	농촌진흥과	
8	계란 명품화 사업	축 산 과	

# 1. 광주·전남공동혁신도시 『빛가람』 건설

- 공공기관 지방이전과 산·학·연·관이 서로 협력하여 수준 높은 생활환경을 갖춘 미래형 도시로 광주전남의 성장 거점도시 건설
- 지역전략 사업과 연계, 자립적 성장발전을 위한 거점구축

## □ 사업개요

- 사업기간 : 2005. 12. ~ 2012. 12.
- 위 치 : 나주시 금천·산포면 일원
- 면 적 : 7,326천㎡(221만평)
- 사 업 비 : 14,175억원(조성비9,676, 용지비4,499)
- 사업시행 : 공영개발(LH공사, 전남개발공사, 광주도시공사)
- 이전기관 : 15개 기관(한국전력, 한국농어촌공사 등)

## □ 추진실적

- 혁신도시특별법 국회통과 : 2006. 12. 22.
- 혁신도시 개발예정지구 지정 : 2007. 3. 19.
- 실시계획 승인 : 2007. 10. 26.
- 혁신도시 기공식 : 2007. 11. 8.
- 이전기관 신청사 착공 : 2011. 4. 25.
- 사업준공 및 이전기관 입주 완료 : 2012. 12.

## □ 사업효과

- 부지매입 마무리 및 청사건축 본격 추진
  - (부지매입 및 청사설계) : 12개 기관 부지매입 및 13개 기관 청사 설계 발주 완료 남은 기관도 연내 마무리
  - (건축 허가) : 6개 기관 완료 및 2개 기관 신청중 ⇒ 연내 허가완료
  - (청사 착공) : 2011. 4.25.우정사업정보센터 최초 청사 착공 실현

○ 각종 기반시설 2012년말 완공 목표 순항

- 혁신도시 부지조성 7월말 62% 완료, 연내 목표 공정률 88% 달성
- 광역교통망(지구외 도로) 연결도로 구축
  - 나주역~혁신도시간 연결도로(2010. 4. ~ 2012.12. 공정률 31%)
  - 서측~고동리, 동측~55호선 실시설계 완료 및 2011년 하반기 착공
- 광역상수도 배수지 및 관로공사 (2010. 3. ~ 2012. 6.)
- 수질복원센터 턴키발주(2011. 5.)
- 조경, 전기 등 기타 기반시설 공사 2001년 하반기 본격 추진

○ 혁신도시 조기 활성화를 위한 정주여건 조성 마련

- 혁신도시 종사자를 위한 주택공급
  - 2011. 6. 30. 국토부 『주택공급에 관한 규칙』 개정안 입법예고
  - LH공사 공동주택 공공분야 1,226세대 착공(2011. 11.)
  - (주)부영 공동주택 2,504세대 착공 계획(2011. 12.)
- 혁신도시 학교 설립계획 : 총 13개교(유 3, 초 5, 중 3, 고 2)
  - 2013년 개교 목표로 유 1, 초 1, 중 1개교 2012년 착공
- 종합병원 및 프리미엄 쇼핑센터 유치 추진중
- 지역민 등 민간투자 수요 급증으로 혁신도시 토지분양 활성화



□ 조감도



## 2. 반남 고분 전시관 건립

- 영산강 고대문화의 상징인 반남 고분군의 유물과 스토리를 전시 홍보함으로써 관람객을 적극 유치
- '국립나주박물관' 개관에 앞서 적극적 홍보로 역사문화도시 이미지 구축

### □ 사업개요

- 사업기간 : 2011. 5. ~ 2011. 7.
- 위 치 : 나주시 반남면 신촌리 245-1
- 면 적 : 66m<sup>2</sup>
- 사업비 : 83,316천원(설계 5,766 / 전시작업 77,550)
- 전시내용
  - 반남고분군의 발굴역사, 성과, 출토유물, 역사 의미 등
  - 영산강유역 고분사회의 성격, 변천과정, 옹관의미 등
  - 국립나주박물관 건립개요와 조감도
  - 유 물
    - 실 물 : 마산고분 출토 옹관 2기, 토기 3점, 자미산성 출토 기와편
    - 모 형 : 신촌리 금동관 1식

### □ 추진실적

- 설계 완료 : 2011. 1. 25.
- 전시설치 완료 : 2011. 7. 31.
- 전시관 개관 : 2011. 8. 4.

### □ 사업효과

- 열악한 문화재 향유 기반 확대로 지역민 자긍심 제고
- 문화재의 교육관광자원화로 관광객 유입 및 지역경제 활성화



# □ 조감도



### 3. 친환경염색산업센터 건립

- 천연염료 수입 대체 효과 및 5조원 규모의 세계 염료시장 개척
- 지역농가 새로운 소득원 창출로 지역경제 활성화

#### □ 사업개요

- 사업기간 : 2010 ~ 2012
- 위 치 : 나주시 다시면 신광리 873 (신광초등학교 폐교부지)
- 사 업 비 : 12,000백만원(국비 6,000, 지방비 6,000)
- 사업규모 : 부지 18,717m<sup>2</sup> / 센터동 3,810m<sup>2</sup> , 생산동 1,512m<sup>2</sup>
- 사업내용 : 염료식물 재배단지 조성, 천연염료 기술개발  
천연염료 대량 생산라인 구축

#### □ 추진실적

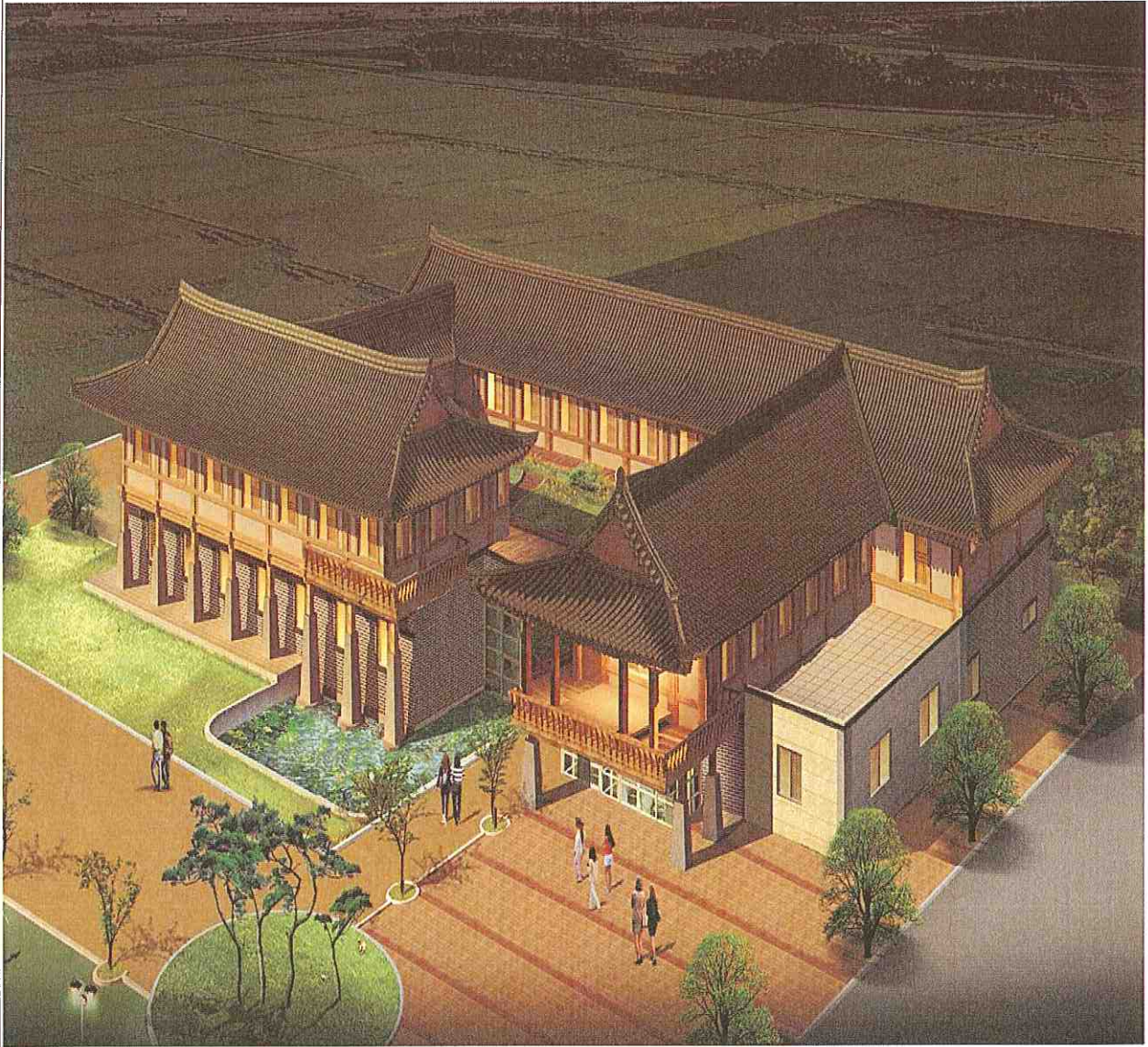
- 중장기지방재정계획 및 재정투융자 심사 승인 : 2009. 11
- 지역특성화산업육성 지원사업 확정 (지식경제부) : 2010. 3.
- 공유재산 관리계획 의회 승인 : 2010. 7
- 기본 및 실시설계 용역 추진 중 : 2010. 12. ~ 2011. 8.

#### □ 사업효과

- 나주 쪽을 이용한 고부가가치 액상염료 생산 및 산업화
- 천연염색기술을 활용한 고부가가치 신상품 개발



# □ 조감도





## 4. 나주목사고을시장 통합이설사업 추진

- 성북5일시장은 시설의 노후화와 교통체증으로 도시미관을 저해하고
- 금계상설시장은 나주목관아 복원사업 부지에 편입되어 이설이 불가피한 실정으로 현대화된 시설로 통합하여 지역 이미지 제고와 전통시장 활성화를 도모하는데 있음.

### □ 사업개요

- 위 치 : 나주시 삼도동 1388-2번지 일원 (나주배원협 옆)
- 부지면적/건축면적 : 27,338m<sup>2</sup> / 4,923m<sup>2</sup>
- 사 업 비 : 11,156백만원(국비 7,058 시비 4,098)
- 주요시설 : 공설마트, 음식점, 5일시장, 노점상, 주차장 등
- 사업기간 : 2007. 5. ~2011. 12.

### □ 추진실적

- 도시계획 결정(변경)고시 -시장지구(자연녹지) : 2003. 3. 13
- 도시계획시설사업 실시계획 인가고시 : 2009. 4.10
- 토지 및 지장물 보상 (추가매입포함) : 2007. 8.~2011. 2
- 기본 및 실시설계 용역 : 2007. 5.28~2009. 2. 26
- 제5대 시의회 최종 설계안 설명 및 의견수렴 : 2009. 9. 7
- 제6대 시의회 현장방문 및 의견수렴 : 2010. 9. 9
- 통합시장 추진위원회 회의 및 의견수렴·반영 : 2010. 10. 7
- 1차 토목공사 (부지조성) : 2009. 5. 11~2010. 4.18
- 2차 토목·건축공사 추진 : 2010. 4.~2011. 8.현재(공정율 76%)
  - 공설마트 및 음식점동 건축마감 공사, 토목 주차장 공사 중
  - 5일시장동 바닥 앵커시공완료 및 철골 공사 중

### □ 사업효과

- 시설 현대화사업을 통해 문화관광체험시장으로 육성하여 전통시장 및 지역경제 활성화 도모



# □ 조감도





## 5. 하수관거정비 민자사업(BTL) 추진

민간자본과 기술을 통해 경제적이고 효율적인 하수관거 정비로  
지하수 방류수역의 오염방지와 하수처리장 처리의 효율성 제고

### □ 사업개요

- 사업기간 : 2009. 12. ~ 2013. 1.
- 위 치 : 중·남부지역(남외, 토계, 송월, 영강, 이창, 영산, 용산동)
- 사 업 비 : 68,709백만원(국비 48,096, 시비 20,613)
- 사업규모 : 하수관거 정비 85.4km, 배수시설 3,633가구.
- 사업시행자 : 남양나주씨앤지(주)

### □ 추진실적

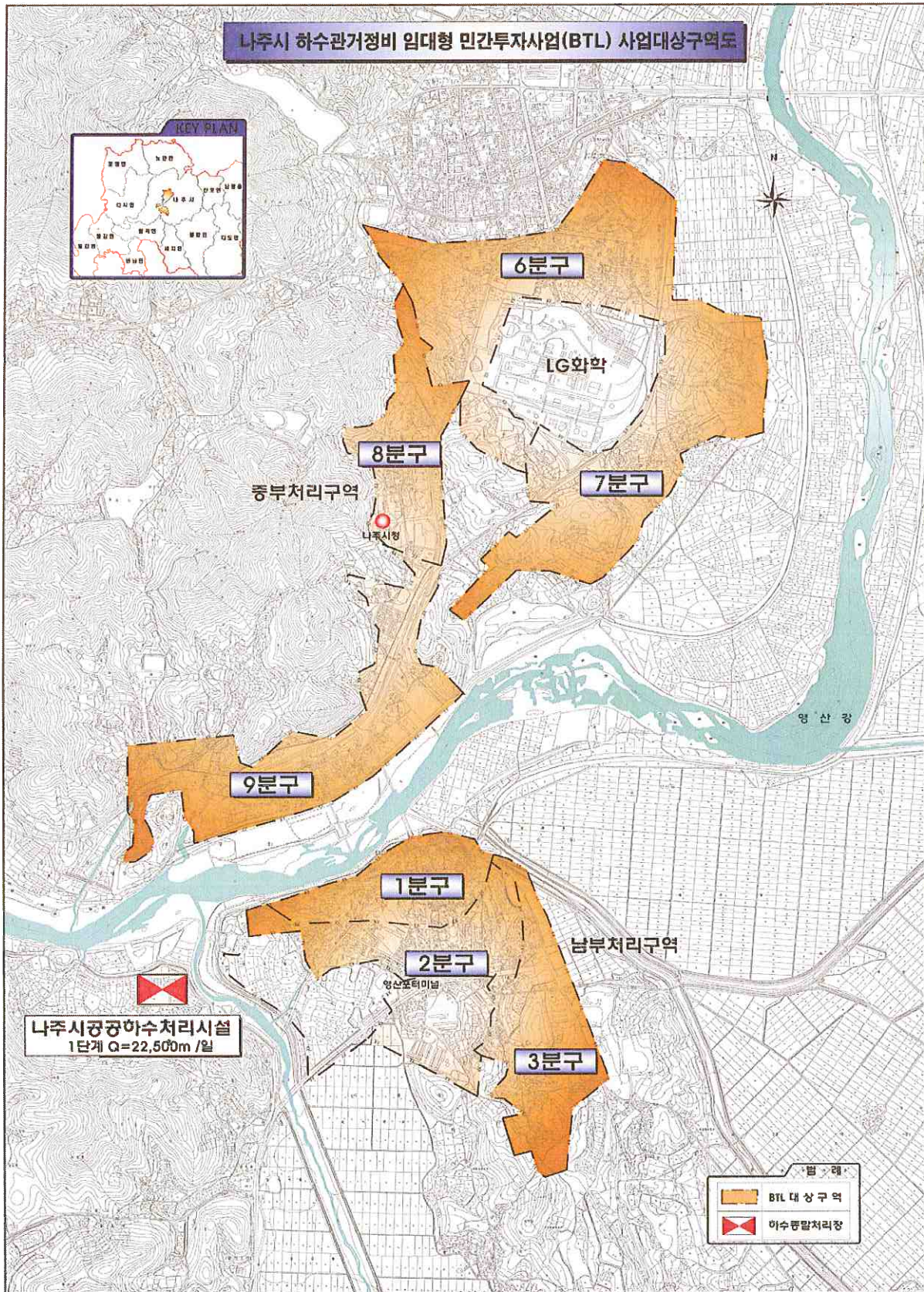
- 2006. 4. 19 : 2007년 하수관거정비 BTL사업 신청
- 2006. 8. 22 : 2007년 하수관거정비 BTL사업 확정(환경부)
- 2006. 12. 21 : 나주시의회 승인
- 2008. 2. 26 ~ 2. 28 : 사업계획서 평가위원회 개최
- 2008. 3. 4 : 우선협상대상자 선정 통보 [(가칭)남양나주씨앤지(주)]
- 2009. 2. 3 : 실시협약 체결
- 2009. 12. 14 : 공사착공(2011. 8. 16현재 공정 40%)

### □ 사업효과

- 민간자본과 기술력을 활용 단기간에 하수관거를 정비
- 공공하수처리장 유입수질 제고 및 관리효율화로 방류수질 개선



# □ 사업사진(위치도)





## 6. 농업인 마을공동급식 지원사업

- 농업인구의 노령화·부녀화에 따른 여성농업인의 영농참여와 역할이 확대됨에 따라 농촌 일손부족 해소
- 농업인의 건강증진과 농업생산성 향상에 기여하고 나주 농업 발전 도모

### □ 사업개요

- 사업기간 : 2010.4.20.~6.20.(상반기)/ 2010.9.15.~11.15.(하반기)
- 사업량 : 30개소/종사자30명(상), 30개소/종사자30명(하)
- 사업비 : 84백만원
- 지원대상 : 공동급식시설을 갖추고 사업 신청한 마을
- 내용 : 마을 중식 급식종사자 인건비 지급(1일/40천원)

### □ 추진실적

- 신청접수 : 60개소/84백만원
  - 상반기 : 30개소/48백만원 , 하반기 : 30개소/36백만원
- 나주시농업·농촌 및 식품산업 정책심의회 개최 대상마을 선정 : 상·하반기 (2회)
- 마을별 공동급식 중식 제공 : 상·하반기 40~30일/마을별
- 사업추진상황 및 위생 상태 점검 : 급식 기간중 주 1회
- 공동급식 완료마을 보조금 지급 : 60개소/84백만원
  - 상반기 : 30개소/48백만원 , 하반기 : 30개소/36백만원

### □ 사업효과

- 농촌일손부족 해소 및 농업인 건강 증진과 삶의 질 향상
- 영농정보 상호교환 및 주민간 화합의 장 계기 마련

□ 공동급식 현장사진





## 7. 농기계 임대사업 운영 및 분점 신축

고가의 농기계를 시에서 직접 구입하여 필요한 농가에 임대해줌으로써 농가의 농기계 구입부담 경감 및 농업기계화 촉진으로 농업생산성을 향상시키고 농기계 임대사업 분점 신축으로 전 지역민의 접근성 용이

### □ 사업개요

- 사업장 : 나주시 동수동 144-13번지(나주시 농기계임대사업소)
- 사업비 : 1,726백만원(국비 668, 지방비 1,058백만원)
- 운영기간 : 연중(봄·가을 영농철 비상근무 지원)
- 운영방법
  - 1기종/1농가
  - 농작업대행단 운영 : 3명
- 임대기종 : 70종 439대(임대료 5,000원~100,000원)
  - ※ 수수료 감면사항
  - 공통사항 : 수급자, 장애인, 국가유공자, 귀농인, 여성농업인(1/2)
  - 임대사업 : 사회적기업, 예비사회적기업(1/3)
  - 임작업료 : 65세이상, 1ha 미만 농업인(1/2)  
60세~64세 고령 농업인(1/3)· ·

### □ 추진실적

- 나주시 농기계임대사업 조례 제정 : 2007. 01.
- 나주시 농기계임대사업 조례 개정 : 2011. 4. 20.
- 농기계임대장비 구입 : 2007. 05. ~ 현재까지
  - 농용굴삭기, 트랙터 등 70종 439대
- 농기계임대사업 추진 : 2011. 1. ~ 현재까지
  - 임대실적 : 2,096농가/2,137대/2,728일
- 농작업대행단 운영 : 2011. 1. ~ 현재까지
  - 농작업대행 : 100일 65농가(비닐피복, 로터리, 조사료생산 등)

## □ 농기계 임대사업소 분점 신축

### ○ 사업내용

- 위치 : 금천면 오강리 428-21 외 1필지(전 2,350m<sup>2</sup>)
- 구조 : 철골조/판넬(2층/1동)
- 건축면적 : 478.84m<sup>2</sup>
- 사업비 : 1,000백만원(국비 500, 지방비 500백만원)

### ○ 추진실적

- 유치제안서 접수 : 2011. 4. 15.
- 현장설명회 개최 : 2011. 4. 22.
- 농기계임대사업소 분점 설치 토지 선정 : 2011. 4. 25.
- 실시설계 용역 도급계약 체결 : 2011. 6. 29.
- 분점 착공 : 2011. 8. ~ 2011. 11월 준공 예정

## □ 사업효과

- 고가 농기계 구입 부담 경감에 따른 농업인 경영비 절감 및  
밭작물 기계화율을 촉진하고 임대 농기계를 활용한 농작업  
대행으로 고령 농업인 및 여성 농업인의 삶의 질 향상
- 북부권역 농기계 임대사업소 분점 설치로 전지역민의 접근성 용이

## □ 사업사진



농작업 대행 (비닐피복)



임대사업소 분점 투시도



## 8. 계란 명품화사업

- FTA등 시장개방에 대응하고 수급조절능력향상과 고품질 계란의 안정적인 공급기반 구축
- 생산농가 중심의 유통체계 구축으로 전 과정이 차별화된 고품질의 위생적인 계란 공급으로 소비자 신뢰도 확보 및 농가소득 향상

### □ 사업개요

- 사업기간 : 2010. 2. ~2011. 12.
- 위 치 : 나주시 운곡동 일반산업단지 내
- 시설면적 : 부지 9,917m<sup>2</sup>(건축2,659m<sup>2</sup>)
- 사 업 비 : 4,122백만원(국비 1,988 시비397 자담 1,737)
- 사 업 자 : 농업법인 녹색계란주식회사

### □ 추진실적

- 전라남도 지원지침시달 : 2010. 2. 25.
- 사업계획 승인 : 2010. 3. 31.
- 입찰대행계약 체결 : 2010. 6. 15.
- 계란선별 및 가공기 외산기자재 도입계약 : 2010. 6. 25.
- 신축공사 입찰실시 및 도급계약자 선정 : 2010. 7. 6.
- 건축 준공 (건축면적2,659m<sup>2</sup>) : 2011. 2. 17.
- 계란자동선별 포장기 및 가공기 설치완료 : 2011. 6. 16.

### □ 사업효과

- 안정적인 판로확보로 축산물의 계획 생산 가능
- 유통경쟁력 강화로 시장 교섭력 증대
- 생산농가의 주주참여로 농업 외 소득창출
- 신선하고 안전한 계란생산 공급으로 소비자의 인지도 향상

# □ 조감도

